

凡例

Table with columns: 記号, 名称, 記, 更新, 再利用. Lists various equipment and their specifications.

工事概要

1) 本工事はリニューアル工事に伴う設備工事とし、工事概要は下記の通り。
・1階守新室内既設火災受信盤を撤去し、同位置に新設火災受信盤を設置する。

特記

1) 火災受信盤の仕様は下記の通り。
・自立型
a) 火災受信盤
<ハードウェア仕様>
・種別 - GR型受信機(アナログ式、自動試験機能付)

<ソフトウェア仕様>

・履歴機能
・最新12,000報(操作、注意表示又は火災)
イ) 過去10分間、発報後5分間のアナログモニタグラフ表示
ロ) 月間履歴表示(最小~最大/日)

b) 諸表示盤(型式表示)

・主電源 - AC100V
・予備電源 - DC24V NI-cd蓄電池
・信号交換部(無電圧 a接点 DC3.0V 1A)

c) 防災表示盤
・モニタ - 19型 TFTカラー液晶
・操作方法 - マウス方式
・CPUユニット
・モニター接続台数 - 1台

d) 非常電話盤

・主電源 - AC100V
・予備電源 - DC24V NI-cd蓄電池
・操作表示部 - 押ボタンLED
・表示灯電源装置 - 1.2AHx 1台組込

3) 火災受信盤の表示内訳は下記の通り。

Table with columns: 内容, 回線, アドレス. Lists internal display details for fire alarm panels.

d) 非常電話盤

Table with columns: 内容, 回線. Lists details for emergency phone panels.

4) 中継器1個あたりの仕様は下記の通り。

・火報用中継器 : 4回線/1アドレス
・地区音響装置鳴動用中継器(自動試験機能付) : 1回線/1アドレス

5) 表示盤仕様は下記の通り。

・主電源 - AC100V
・予備電源 - DC24V 0.45AH
・表示 - バックライト付液晶パネル

Table with columns: 設備盤名称, 信号種別, 点数, 台数, 理由. Lists equipment names and specifications.

7) 図1, 図2, 図3の仕様は下記の通り。

・型式 - 光電アナログ式スポット型感知器
・自動試験機能付
・自動汚れ感度補正機能付

8) 図4の仕様は下記の通り。

・型式 - 差動式スポット型感知器
・種別 - 2種
・自動試験機能付

9) 図5の仕様は下記の通り。

・型式 - 熱アナログ式スポット型感知器
・自動試験機能付
・発報レベル - 5.2%: 注意表示

10) 図6の仕様は下記の通り。

・型式 - 光電アナログ式スポット型感知器
・自動試験機能付
・自動汚れ補正機能付

11) 運動関係表

Table with columns: 設備名, 運動及び制御, 運動感知器, 遅延, 表示. Lists motion relationship table.

12) 防災監視盤より排煙口開放確認時に排煙機制御盤へ起動信号(有電圧 a接点 DC24V)を供給し、

13) 特記なき配管配線は下記の通りとする。

A --- HP 1.2-2C (PF16)
B --- HP 1.2-4C (PF16)
C --- HP 1.2-3P (PF22)

14) 図中、図7, 図8, 図9 凡例については、H28年更新工事に更新済みとなり、

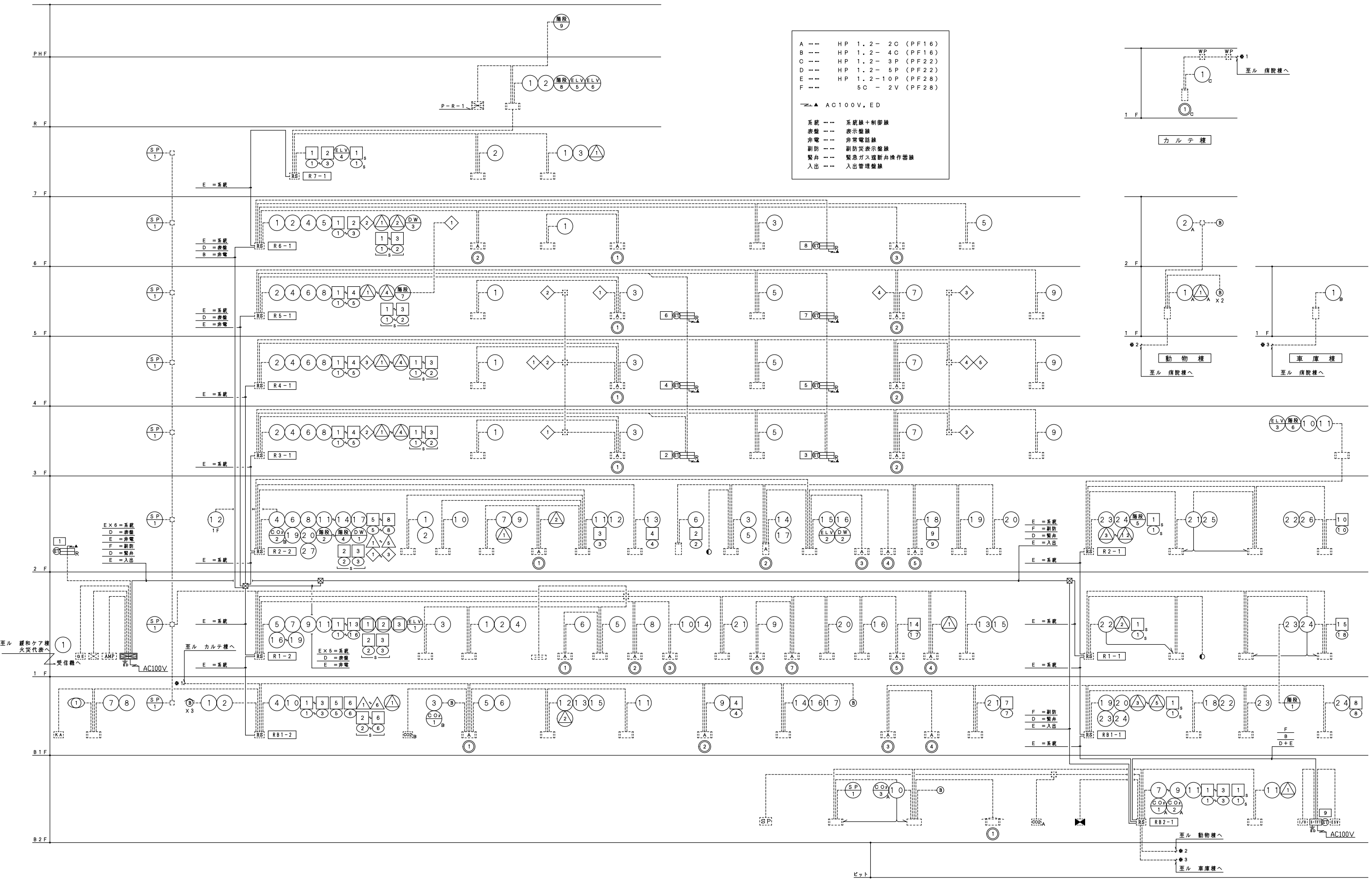
15) 施設運用しながらの改修工事に伴い、工事による影響を最小とし、安全性を担保するため、

16) 既設及び新設防災監視盤のデータ管理、更新は各機器メーカーが認定する

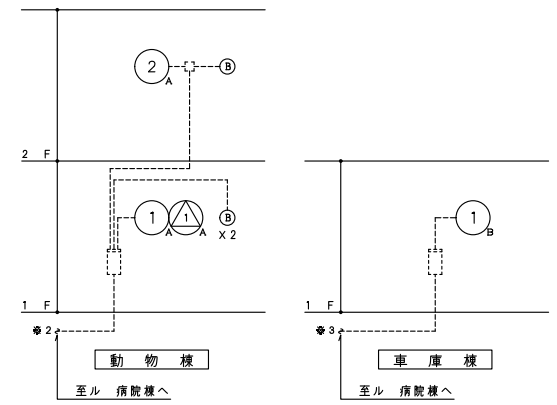
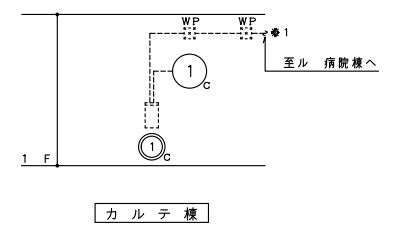
17) 既存メーカー機器以外の機器を使用する場合、採用機器の互換性を証明する書類を事前提出すること、

18) 防災監視盤より先行して感知器及び発信機等端末機器を更新した場合において、

19) 収設場所は別途工事とする。
既存ダクト・配管・機器等の移設や撤去再取付は別途工事とする。

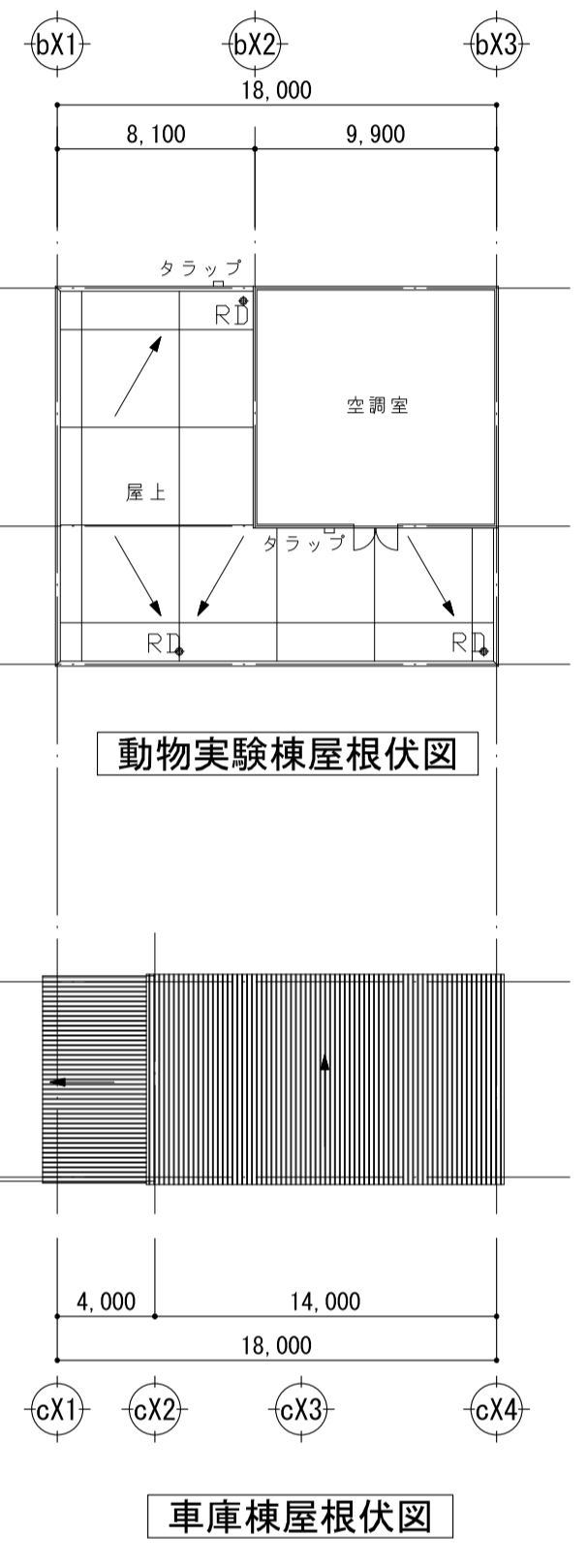
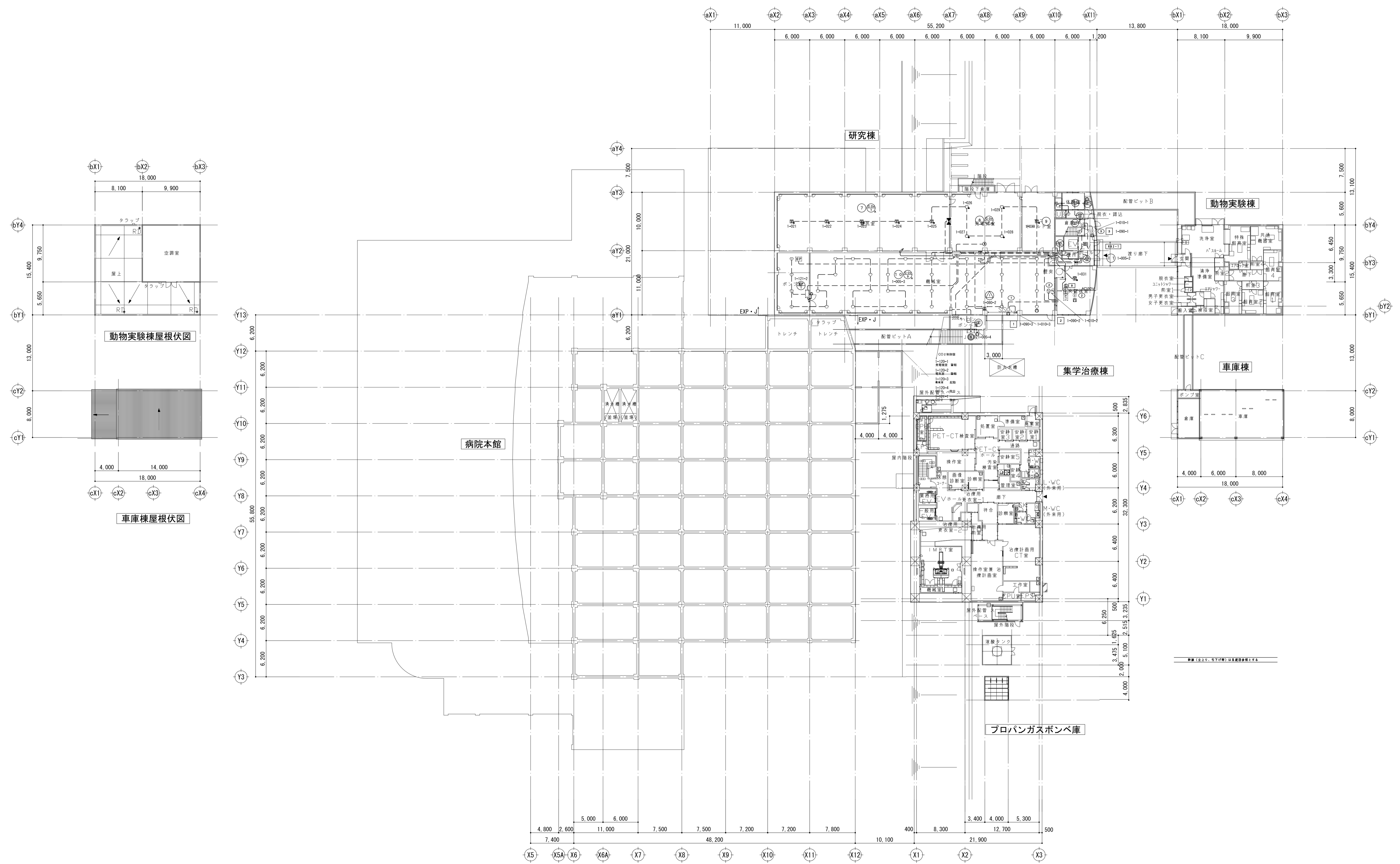
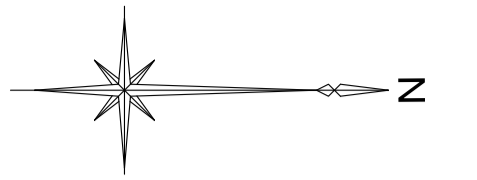


- A --- HP 1.2-2C (PF16)
 - B --- HP 1.2-4C (PF16)
 - C --- HP 1.2-3P (PF22)
 - D --- HP 1.2-5P (PF22)
 - E --- HP 1.2-10P (PF28)
 - F --- 5C-2V (PF28)
- ▲ AC100V, ED
- 系統 --- 系統線+制御線
 - 表盤 --- 表示盤線
 - 非常 --- 非常電話線
 - 副防 --- 副防災表示盤線
 - 緊急 --- 緊急ガス遮断弁操作器線
 - 入出 --- 入出管理盤線

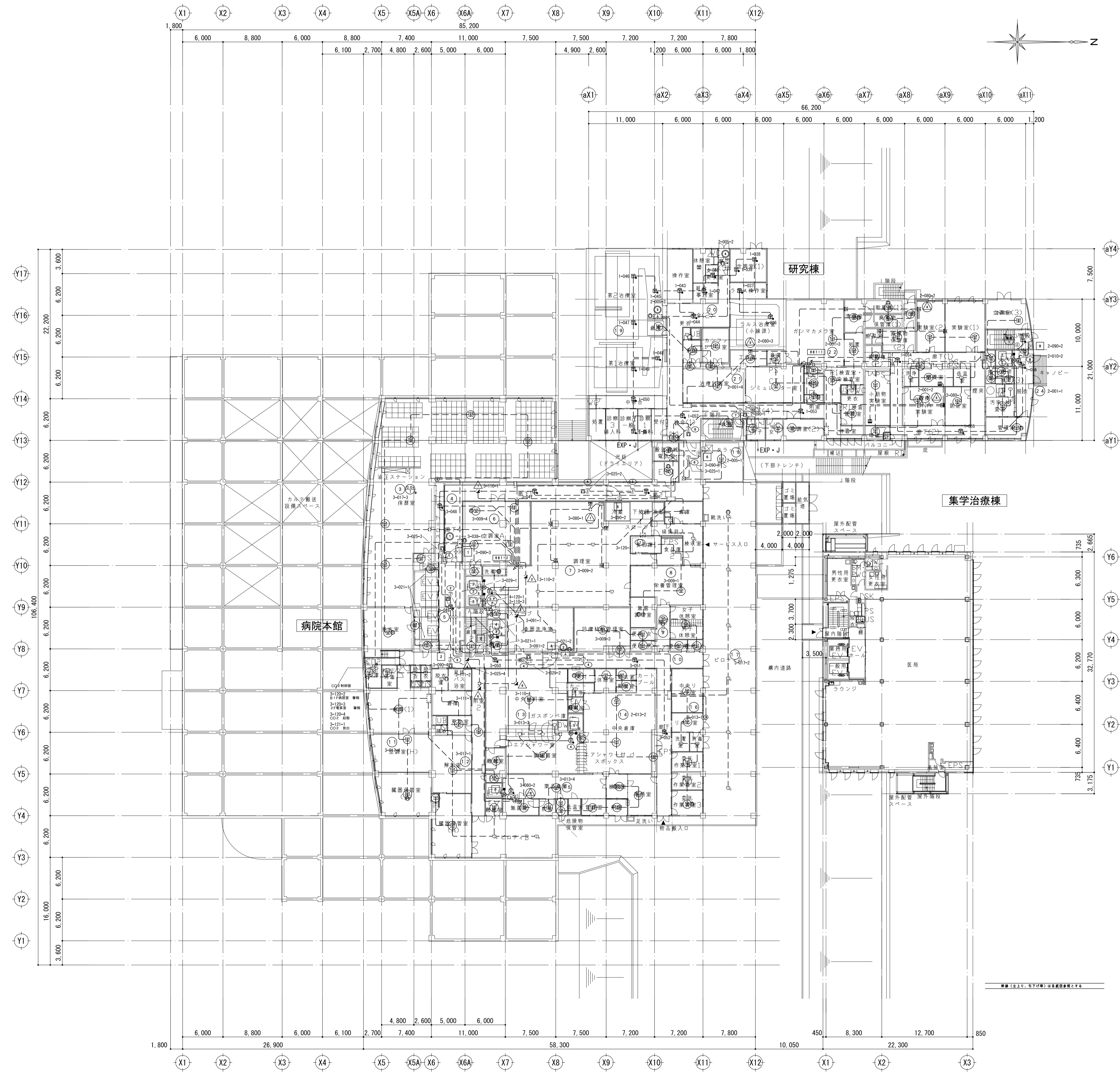


幹線系統図

訂正	特記	宮城県立がんセンター 自動火災報知設備改修工事	図面内容 自動火災報知設備 系統図	図面番号 3101
			縮尺 S= N/S	区分 電気設備図



訂正	特記 本工事範囲は病院本館及び研究棟とする。	宮城県立がんセンター 自動火災報知設備改修工事	図面内容 自動火災報知設備 B2階 平面図 縮尺 A1:1/300、A3:1/600	図面番号 3103 区分 電気設備図
----	---------------------------	----------------------------	--	-----------------------------



訂正

特記

本工程範囲は病院本館及び研究棟とする。

宮城県立がんセンター
自動火災報知設備改修工事

図面内容
自動火災報知設備 B1階 平面図

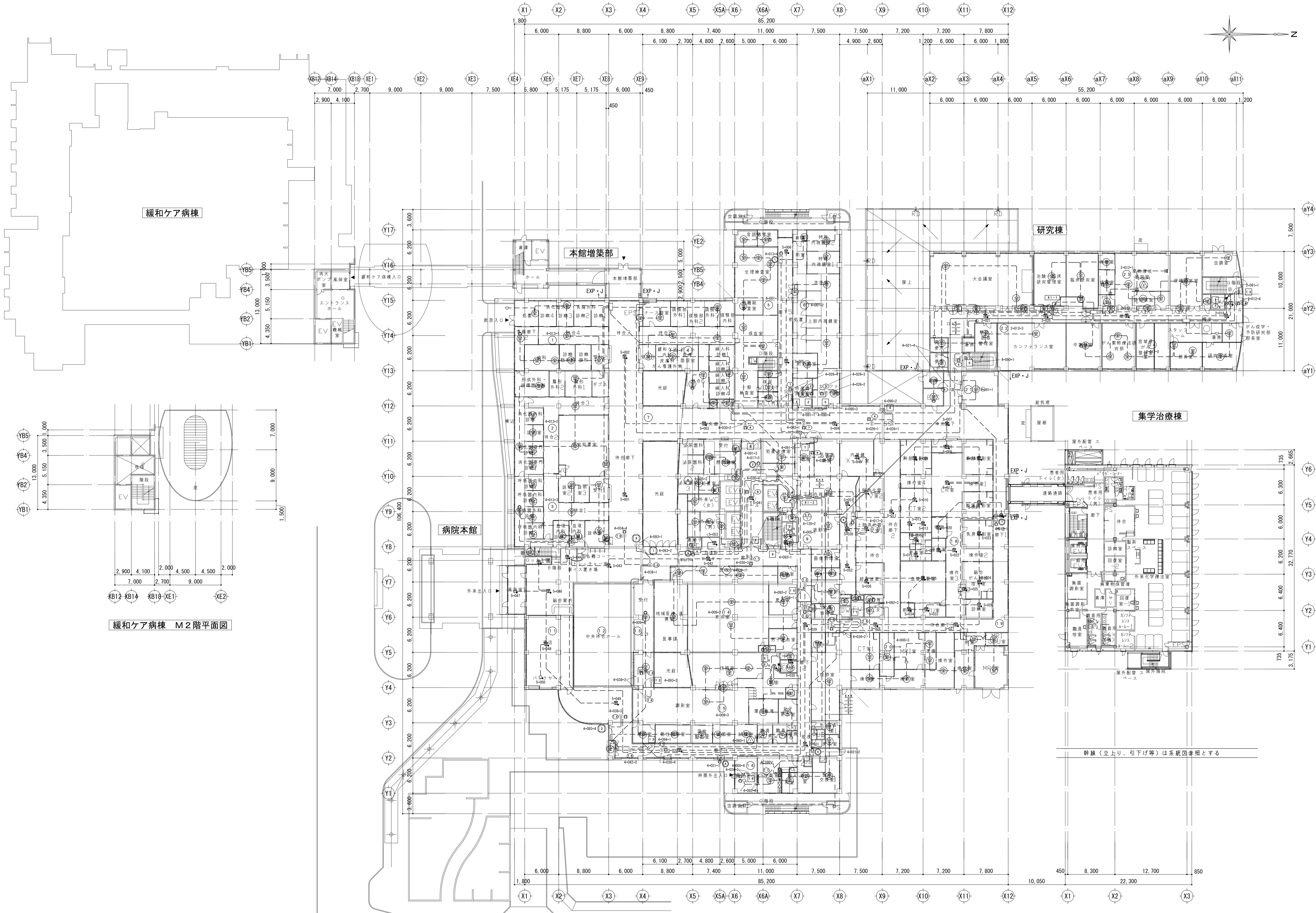
図面番号

3104

縮尺 A1:1/300、A3:1/600

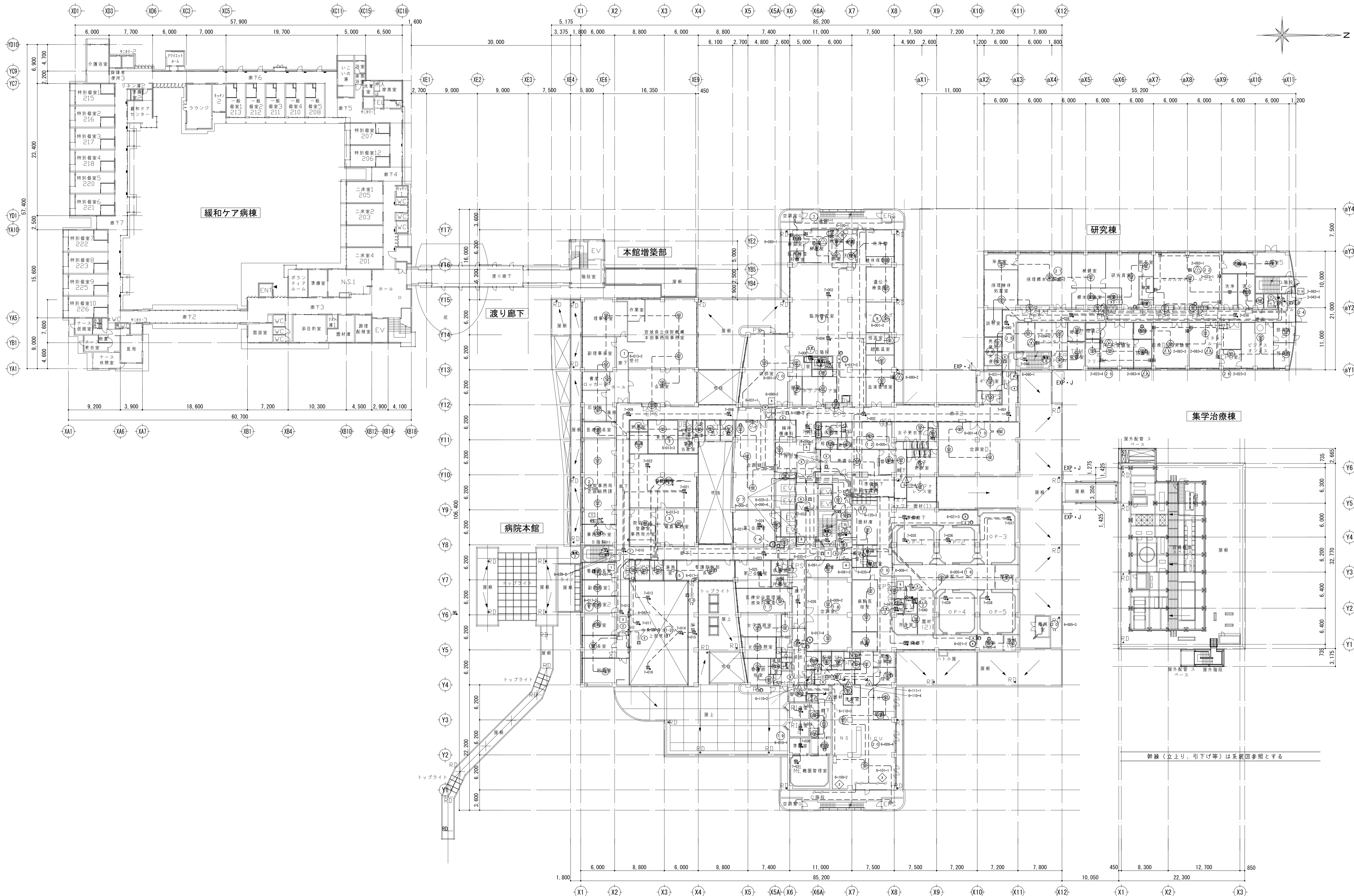
区分

電気設備図



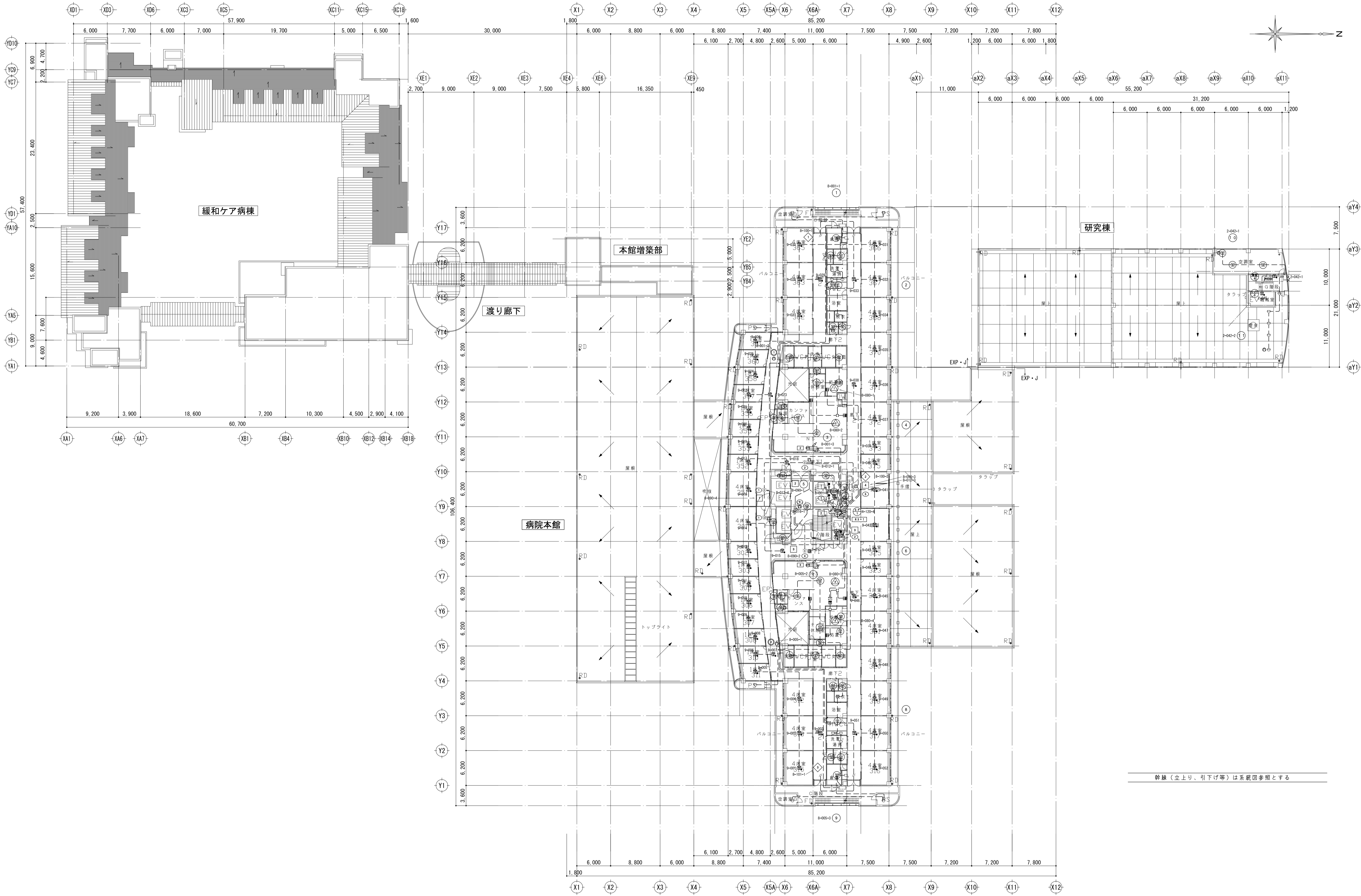
幹線(立上り、引下げ等)は系統図参照とする

訂正	特記 本工事範囲は病院本館及び研究棟とする。	宮城県立がんセンター 自動火災報知設備改修工事	図面内容 自動火災報知設備 1階 平面図 縮尺 A1:1/300、A3:1/600	図面番号 3105 区分 電気設備図
----	---------------------------	----------------------------	--	-----------------------------



訂正 特記 本工事範囲は病院本館及び研究棟とする。	宮城県立がんセンター 自動火災報知設備改修工事	図面内容 自動火災報知設備 2階 平面図 縮尺 A1:1/300、A3:1/600	図面番号 3106 区分 電気設備図
---------------------------------	----------------------------	--	-----------------------------

幹線(立上り、引下げ等)は系統図参照とする



訂正

特記

本工程範囲は病院本館及び研究棟とする。

宮城県立がんセンター
自動火災報知設備改修工事

図面内容

自動火災報知設備 3階 平面図

図面番号

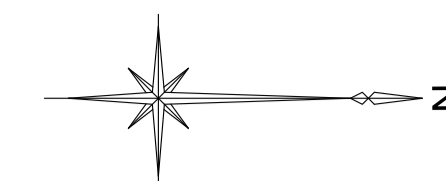
3107

縮尺

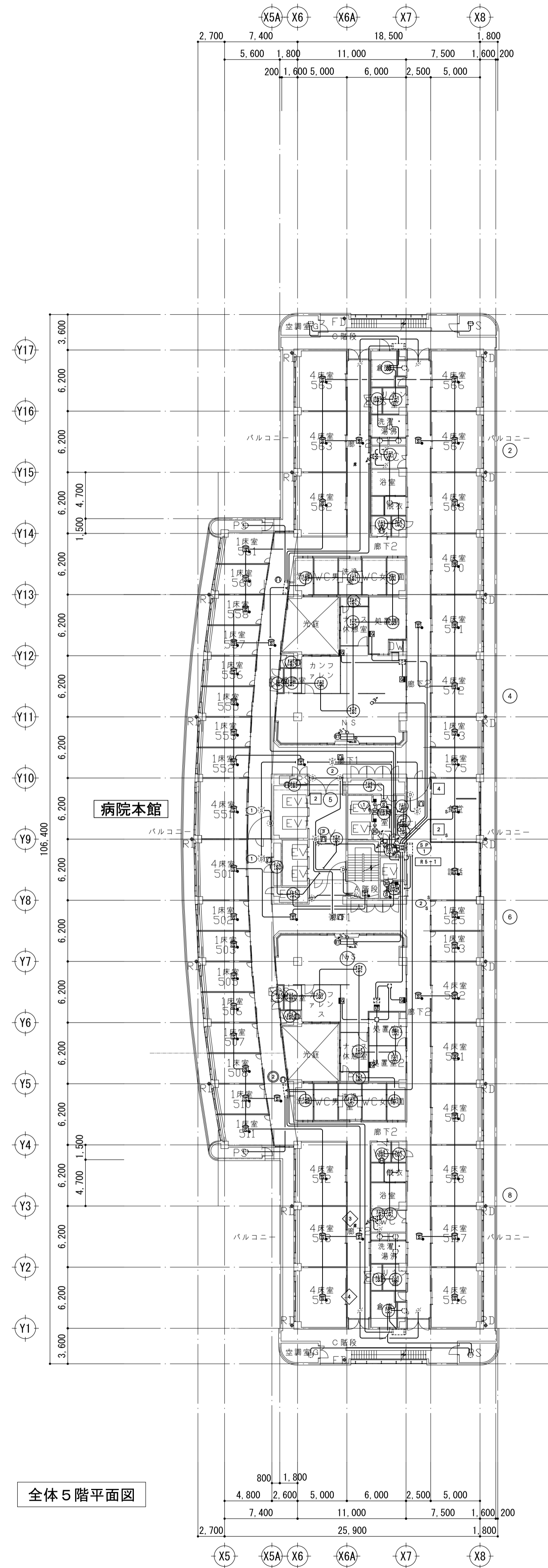
A1:1/300、A3:1/600

区分

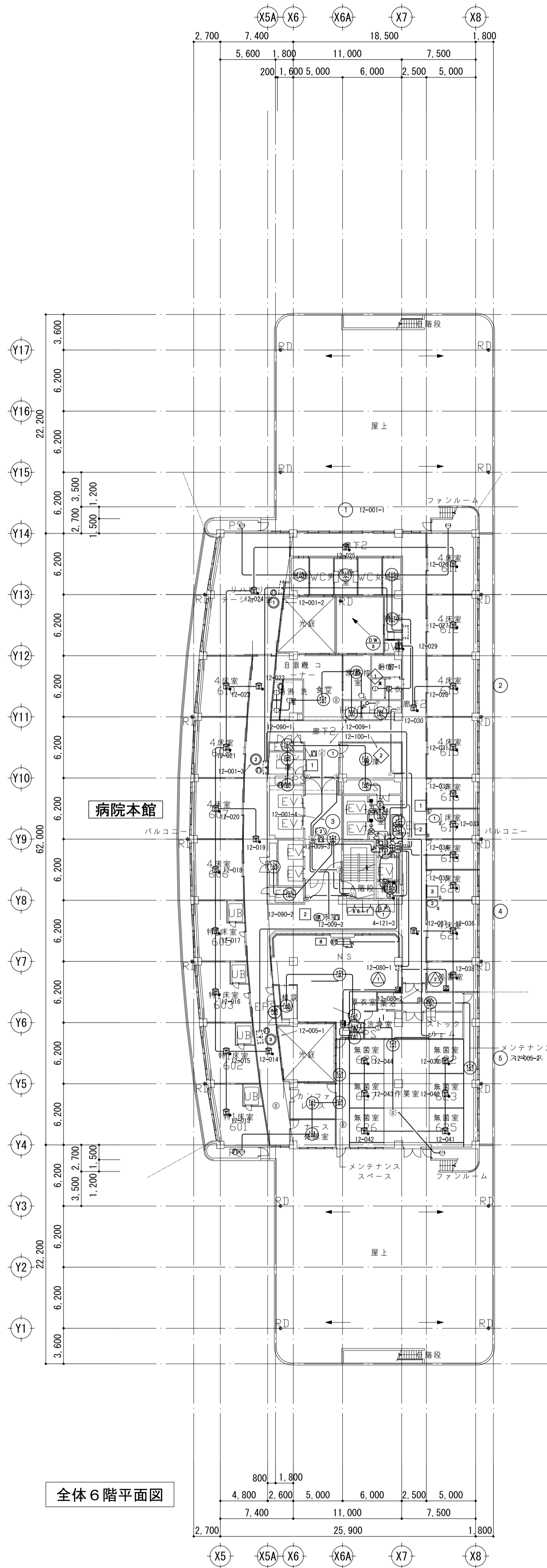
電気設備図



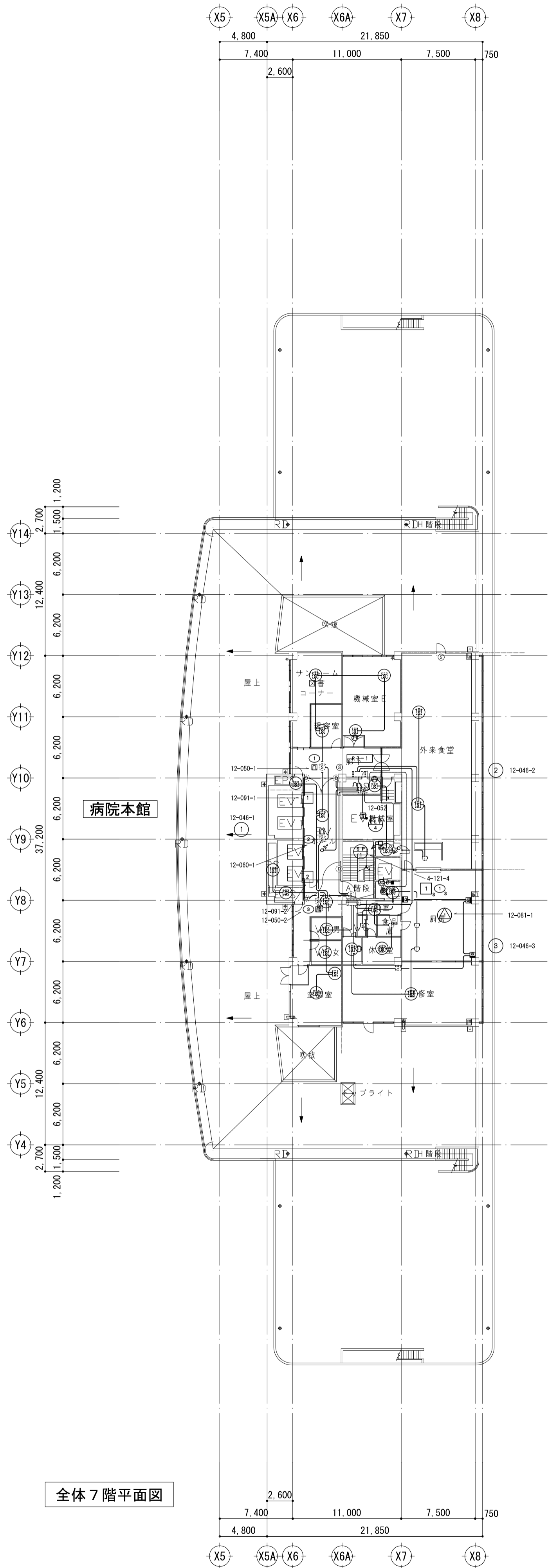
訂正 特記 本工程範囲は病院本館及び研究棟とする。	宮城県立がんセンター 自動火災報知設備改修工事	図面内容 自動火災報知設備 4階 平面図 縮尺 A1:1/300、A3:1/600	図面番号 3108 区分 電気設備図
---------------------------------	----------------------------	--	-----------------------------



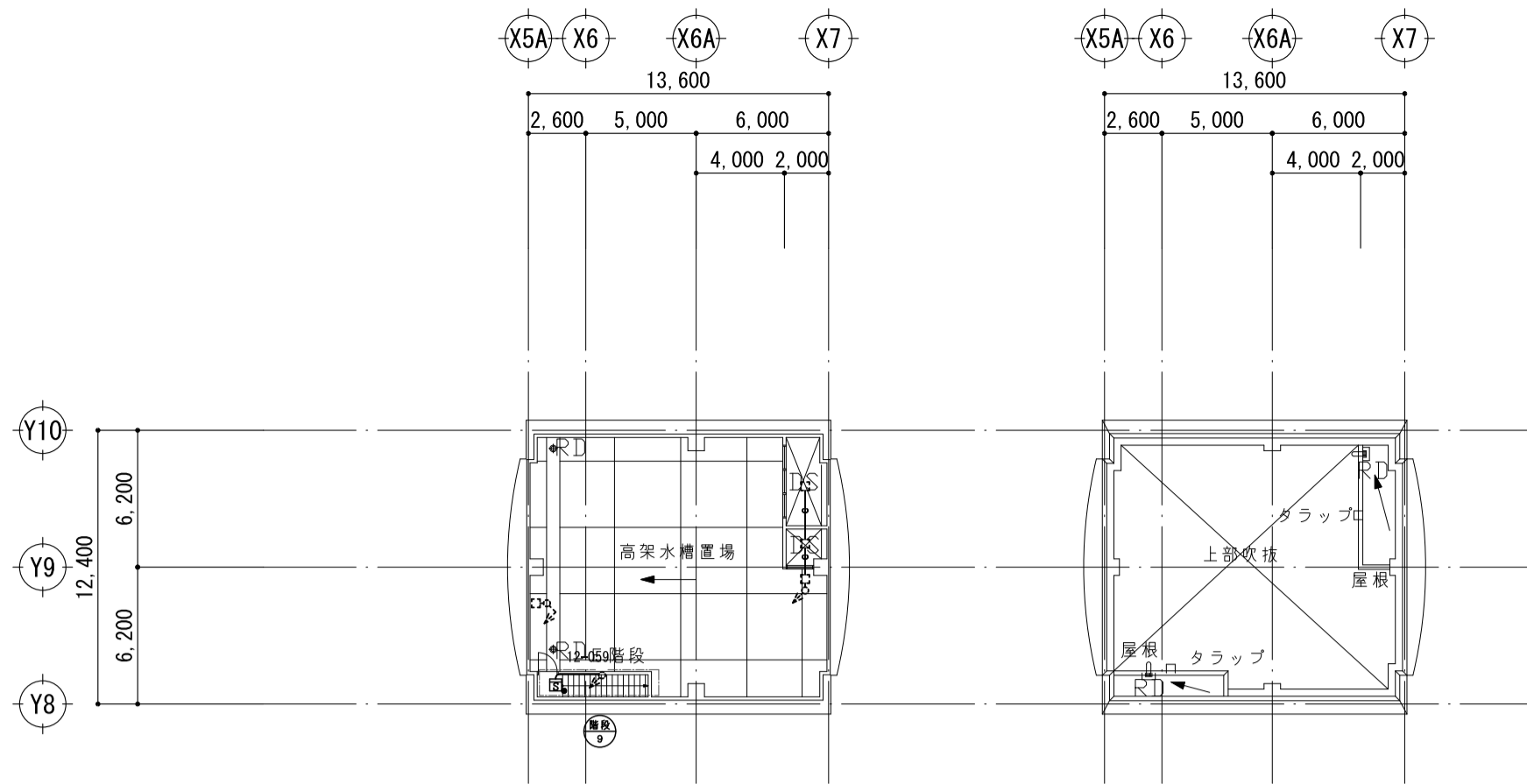
全体5階平面図



全体6階平面図

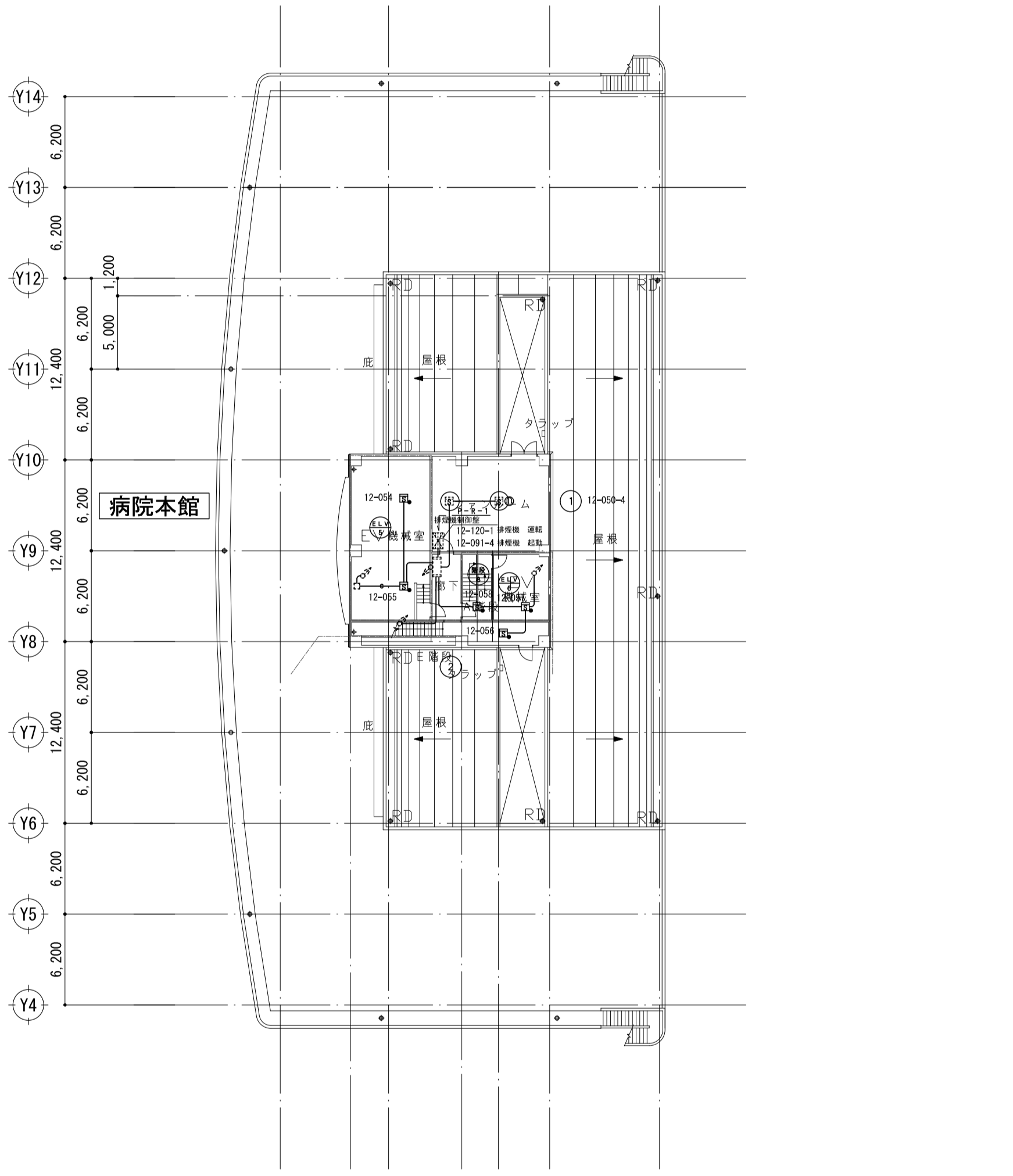


全体7階平面図

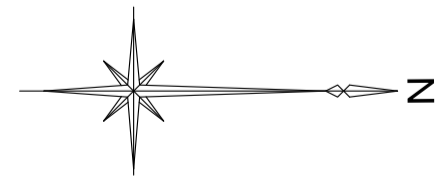


全体PH階平面図

全体PH階屋根伏図



全体R階平面図



幹線(立上り、引下げ等)は系統図参照とする

訂正

特記

本工事範囲は病院本館及び研究棟とする。

宮城県立がんセンター
自動火災報知設備改修工事

図面内容
自動火災報知設備
5～7階・R階・PH階 平面図

縮尺
A1:1/300、A3:1/600

図面番号

3109

区分

電気設備図